

Manual de diretrizes de marca do SBU



Elaborado pelos integrantes do Grupo
de Trabalho do Objetivo 2 do Planes
SBU 2022-2026

Rafaela Rodrigues Gonçalves [Líder]

Francisco Tadeu Gonçalves de Oliveira Foz
Juliano Benedito Ferreira
Mariana Pedroso Teixeira

Outubro
2024

INTRODUÇÃO



A apresentação

O Sistema de Bibliotecas da Unicamp (SBU) tem como propósito promover a integração das 30 bibliotecas da Universidade. Sua missão é desenvolver políticas, produtos, serviços e padrões que garantam amplo acesso às informações adquiridas e geradas na Unicamp. Dessa forma, o SBU busca fomentar o desenvolvimento de pesquisas de excelência, bem como a promoção de ensino e extensão qualificados na Universidade.

A identidade visual do SBU desempenha um papel importante na comunicação institucional. Ela consiste em um conjunto de elementos visuais, como logotipo, cores, tipografia, e estilo gráfico, que representam a instituição de forma coerente e profissional. Esses elementos ajudam a estabelecer uma conexão imediata com o público, criando reconhecimento e confiança. No caso de uma instituição acadêmica como o SBU, a identidade visual é importante não só para a promoção de seus serviços e produtos, mas também para transmitir a seriedade, a inovação e o compromisso com a qualidade e a acessibilidade da informação.

Além disso, a identidade visual facilita a uniformidade na comunicação, tanto interna quanto externa, o que é essencial para que as mensagens transmitidas sejam claras e compreendidas corretamente. Ela ajuda a destacar iniciativas como campanhas projetadas pelo sistema, eventos e treinamentos, os serviços e produtos oferecidos pela biblioteca, promovendo um maior engajamento da comunidade.

Por fim, uma identidade visual bem trabalhada contribui para a imagem institucional e a consolidação do SBU como um polo de referência em informação e conhecimento, alinhando-se aos valores e à missão da Unicamp de forma integrada.

Objetivo

O objetivo do presente manual é estabelecer diretrizes claras e consistentes para o uso adequado dos elementos visuais que representam o SBU. Esse manual visa padronizar a aplicação da marca em todos os materiais de comunicação, sejam eles digitais ou impressos, garantindo uma identidade coesa e profissional que reflita os valores e a missão do SBU e garantir a flexibilidade necessária para a adaptação dos elementos visuais a diferentes contextos, como eventos acadêmicos, campanhas institucionais, materiais promocionais e plataformas digitais, sem comprometer a coerência da marca.

O manual busca orientar os colaboradores e parceiros sobre a correta utilização do logotipo, cores institucionais, tipografia, ícones e demais componentes visuais, a fim de preservar a integridade da marca e promover maior reconhecimento junto ao público-alvo. Ao padronizar a identidade visual, o SBU reforça sua presença como uma entidade acadêmica de referência, garantindo que sua comunicação seja clara, acessível e alinhada com a estratégia institucional da Unicamp.

O público-alvo primário do manual são as bibliotecas do sistema, que, ao utilizarem os padrões visuais estabelecidos, poderão reforçar a unidade do SBU.

Além disso, a comunidade universitária também se beneficiará com o guia, uma vez que será estabelecida uma maneira padronizada de divulgação das informações, facilitando a identificação e o acesso a serviços, eventos e conteúdos promovidos pelo SBU. Assim, o manual servirá como uma ferramenta estratégica para fortalecer a imagem do SBU e promover uma comunicação visual clara e consistente, reconhecida tanto pela comunidade interna da Unicamp quanto pelo público externo, aumentando o alcance e o impacto de suas iniciativas.

A M A R C A S B U



Conceito da Marca

A marca do SBU representa a centralidade do conhecimento, o compromisso com a excelência acadêmica e o acesso democrático à informação. Sua identidade visual reflete a integração das 30 bibliotecas, simbolizando a união e colaboração entre as diferentes áreas de conhecimento que compõem a Unicamp. A ideia central da marca é promover o desenvolvimento de um ambiente acadêmico inclusivo, inovador e dinâmico, no qual o SBU desempenha um papel fundamental ao oferecer suporte às atividades de ensino, pesquisa e extensão.

Os valores que a marca do SBU representa incluem:

Acessibilidade

Compromisso em garantir que as informações adquiridas e geradas na Unicamp sejam amplamente acessíveis a todos os seus usuários, internos e externos, promovendo a democratização do conhecimento.

Excelência

Alinhado à missão da Unicamp, o SBU busca continuamente oferecer serviços e recursos que atendam aos mais altos padrões de qualidade, incentivando pesquisas de relevância global e o desenvolvimento de ensino e extensão de excelência.

Inovação

A marca do SBU também reflete a constante busca por inovação, tanto em seus serviços e tecnologias de informação quanto nas formas de interação com a comunidade acadêmica, contribuindo para um ambiente de aprendizado e descobertas.

Colaboração

A integração das bibliotecas em um sistema único representa a colaboração entre diferentes áreas e disciplinas, oferecendo uma rede interconectada que favorece a troca de conhecimentos e experiências.

Sustentabilidade

A marca do SBU está comprometida com a responsabilidade social e ambiental, promovendo práticas sustentáveis tanto no gerenciamento de seus recursos quanto no desenvolvimento de suas políticas institucionais.

Ao representar esses valores, a marca do SBU não só fortalece sua identidade visual, mas também reforça sua posição como um elemento necessário no desenvolvimento da pesquisa, ensino e extensão dentro da universidade.

LOGGOTIPO



Versões

A apresentação das variações do logotipo do SBU tem como objetivo garantir sua aplicação correta e consistente em diferentes contextos de comunicação. A seguir, são descritas as principais variações do logotipo e suas respectivas aplicações.

Logotipo Colorido

A versão principal do logotipo do SBU utiliza as cores institucionais da Unicamp, representando visualmente a identidade acadêmica e a conexão com a Universidade. Essa versão é a mais apropriada para usos que demandam visibilidade e destaque, como:

- Materiais de divulgação de produtos e serviços (folders, banners, cartazes);
- Sites, plataformas digitais; redes sociais;
- Apresentações institucionais;
- Eventos acadêmicos e externos.

Aplicação

Deve ser utilizado preferencialmente em fundos claros e neutros para garantir o contraste e a legibilidade. Em fundos coloridos, deve-se sempre verificar a harmonização das cores para que o logotipo não perca sua integridade.

Original



Cores:

- **Vermelho:**

- Hex: #D92525
- RGB: 217, 37, 37
- CMYK: 0%, 83%, 83%, 15%

- **Preto:**

- Hex: #0D0D0D
- RGB: 13, 13, 13
- CMYK: 0%, 0%, 0%, 95%

Versão comemorativa: 40 anos do SBU



Cores:

- **Vermelho:**

- Hex: #D92525
- RGB: 217, 37, 37
- CMYK: 0%, 83%, 83%, 15%

- **Preto:**

- Hex: #0D0D0D
- RGB: 13, 13, 13
- CMYK: 0%, 0%, 0%, 95%

Logotipo Monocromático

A versão monocromática do logotipo é apresentada em tons de preto ou branco. Essa variação é ideal para situações em que a reprodução de cores é limitada ou onde o design exige uma abordagem mais simplificada e minimalista.

- Impressões em preto e branco;
- Materiais de papelaria;
- Documentos formais e ofícios;
- Peças gráficas que utilizam fundos complexos ou texturizados.

Aplicação

A versão preta deve ser aplicada em fundos claros, enquanto a versão branca é ideal para fundos escuros, garantindo sempre a legibilidade.

Fundo Preto:



Cores:

- **Branco:**
 - Hex: #F2F2F2
 - RGB: 242, 242, 242
 - CMYK: 0%, 0%, 0%, 5%
- **Preto:**
 - Hex: #0D0D0D
 - RGB: 13, 13, 13
 - CMYK: 0%, 0%, 0%, 95%

Versão Escrita Preta - Comemorativa 40 anos SBU



Cores:

- **Branco:**

- Hex: #F2F2F2
- RGB: 242, 242, 242
- CMYK: 0%, 0%, 0%, 5%

- **Preto:**

- Hex: #0D0D0D
- RGB: 13, 13, 13
- CMYK: 0%, 0%, 0%, 95%

**Versão Escrita Branca - Fundo
Transparente Comemorativa 40 anos
SBU**



Cores:

- **Branco:**
 - Hex: #F2F2F2
 - RGB: 242, 242, 242
 - CMYK: 0%, 0%, 0%, 5%

Versões Reduzidas

Para situações em que o logotipo precisa ser utilizado em tamanhos muito pequenos, como em rodapés de documentos ou em peças digitais de tamanho reduzido (como ícones de redes sociais), há uma versão simplificada e adaptada, onde o nome do sistema é suprimido. Nessa versão, os detalhes complexos do logotipo podem ser eliminados ou estilizados para garantir que ele permaneça legível e reconhecível.

Aplicação

Deve ser usado em contextos onde o espaço é limitado, como:

- Rodapés de documentos ou páginas web;
- Ícones de aplicativos ou favicons de sites;
- Aplicações em brindes de pequeno porte, como canetas e/ou chaveiros.



Cores: Deverão ser utilizadas as mesmas cores do que as versões originais.

Restrições de Uso

Para preservar a integridade visual do logotipo, algumas diretrizes importantes devem ser seguidas:

- Margem de segurança: Deve haver sempre uma área de respiro ao redor do logotipo, livre de qualquer elemento gráfico ou texto, para garantir sua visibilidade.
- Fornecedores de conteúdos informacionais e parceiros: O uso do logotipo está condicionado à autorização, fornecida pela diretoria do SBU.

É proibida a inclusão do logo/marca do SBU sem a devida autorização:

- a) conteúdo comercial de natureza publicitária;
- b) empresas ou entidades externas com fins comerciais;

É proibida a inclusão do logo/marca do SBU:

- a) material que seja calunioso ou difamatório;
- b) material que viole a legislação de direitos autorais;
- c) conteúdo ofensivo ou que utilize linguagem inadequada;
- d) material que promova qualquer tipo de discriminação;
- e) conteúdo que incite violência;
- f) material pornográfico de qualquer tipo;
- g) imagens ou informações que possam ser considerados abusivos, profanos, ofensivos, ameaçadores ou sexualmente inadequados, com base nos padrões éticos e morais vigentes na comunidade;
- h) Páginas pessoais: Não devem sugerir que representam o posicionamento oficial do SBU ou emitir opiniões e declarações em nome do sistema.

Área de Proteção:

O espaço livre mínimo ao redor do logotipo do SBU, também chamado de área de respiro, é uma margem obrigatória que deve ser mantida para garantir que o logotipo seja exibido de forma clara e sem interferências visuais de outros elementos gráficos ou textos. A regra geral para a definição desse espaço é utilizar a altura da letra "S" do logotipo como referência. Assim, o espaço livre ao redor do logotipo deve ser, no mínimo, equivalente à altura dessa letra em todos os lados. Isso assegura que o logotipo tenha visibilidade adequada e que não seja comprometido por elementos próximos.

Esse padrão deve ser mantido em todas as aplicações do logotipo, tanto em materiais impressos quanto digitais, para preservar a integridade e a legibilidade da marca.

Usos Incorretos:

Abaixo indica-se exemplos práticos do que evitar ao aplicar o logotipo do SBU, para garantir sua integridade visual:

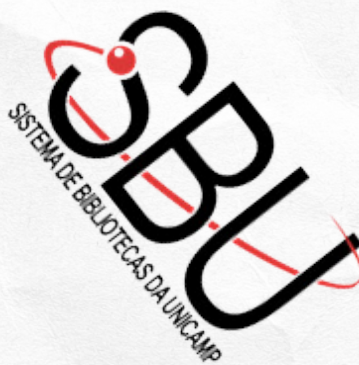
- **Não distorcer o logotipo:** Evite alterar as proporções, esticando ou comprimindo o logotipo horizontal ou verticalmente.



- **Não mudar as cores originais:** Use apenas as cores institucionais especificadas no manual ou a partir de autorização fornecida pela diretoria do SBU. Não aplique gradientes, tons diferentes ou efeitos de sombra que não estejam autorizados.



- **Não rotacionar o logotipo:** O logotipo deve sempre ser mantido em sua orientação correta. Rotacioná-lo compromete sua identidade visual.



- **Não adicionar contornos ou bordas:** Evite a inserção de contornos ou bordas ao redor do logotipo, que possam alterar seu design original.



- **Não aplicar o logotipo em fundos complexos:** O logotipo não deve ser colocado sobre imagens, texturas ou padrões que dificultem a sua leitura. Use sempre fundos simples e de alto contraste.



- **Não aplicar o logotipo em tamanhos muito pequenos:** Garantir que o logotipo mantenha sua legibilidade é essencial. Evite utilizá-lo em tamanhos que comprometam a leitura de seus detalhes.



- **Não sobrepor o logotipo a outros elementos gráficos:** Evite colocar o logotipo próximo a outros textos, imagens ou elementos gráficos que interfiram no seu espaço de respiro mínimo.



- **Não modificar os elementos do logotipo:** Não altere nenhum componente do logotipo, como a tipografia ou a disposição dos elementos visuais.



- **Não usar o logotipo em opacidades baixas:** Não aplique o logotipo em opacidades que o tornem transparente ou difícil de visualizar.



PALLETA DE COORES

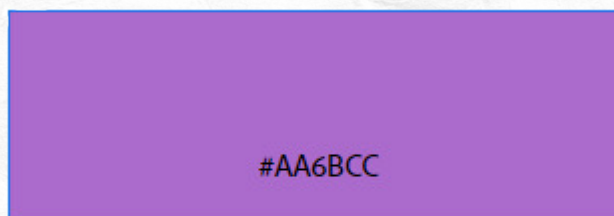


Paleta de cores

Cores Principais:



- # D 9 7 3 9 8
- # 8 E 6 4 7 C
- # 7 A 6 F 7 7
- # 5 1 5 8 6 2
- # E E E E E E



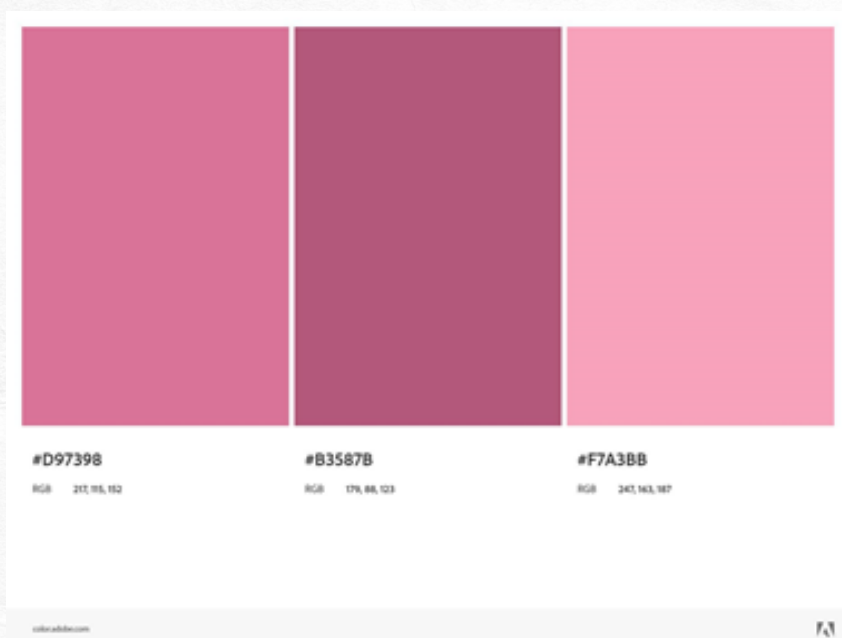
- # A A 6 B C C

Cores Secundárias:

1. #D97398 (um tom de rosa)

○ Cores secundárias possíveis:

- # B 3 5 8 7 B (um rosa mais escuro)
- # F 7 A 3 B B (um rosa mais claro)



2. #D97398 (um tom de roxo amarronzado)

○ Cores secundárias possíveis:

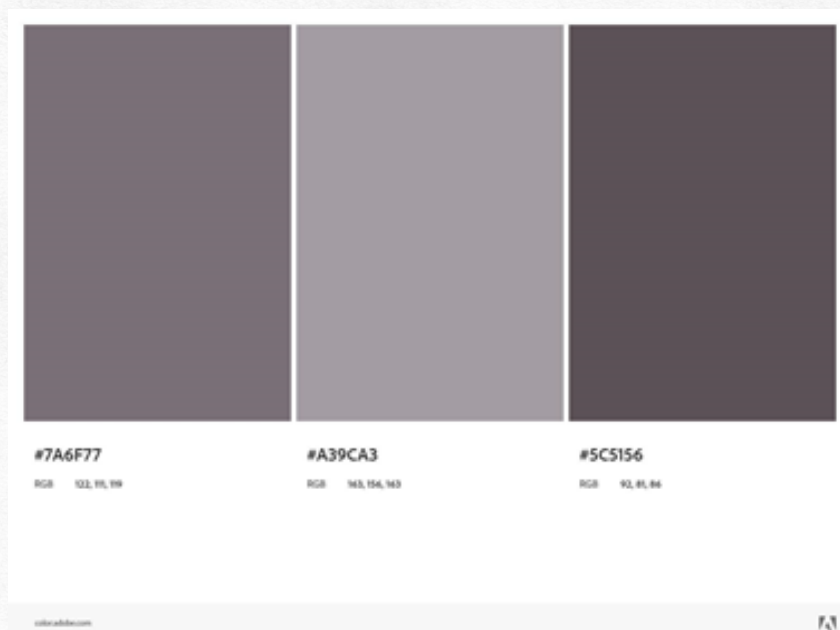
- # A 6 7 8 9 0 (um lilás suave)
- # 7 0 5 0 5 D (um roxo acinzentado)



3. #7A6F77 (um tom de cinza arroxeadado)

○ Cores secundárias possíveis:

- # A 3 9 C A 3 (um cinza rosado claro)
- # 5 C 5 1 5 6 (um tom de cinza escuro)



4. #515862 (um tom de cinza azulado)

- Cores secundárias possíveis:

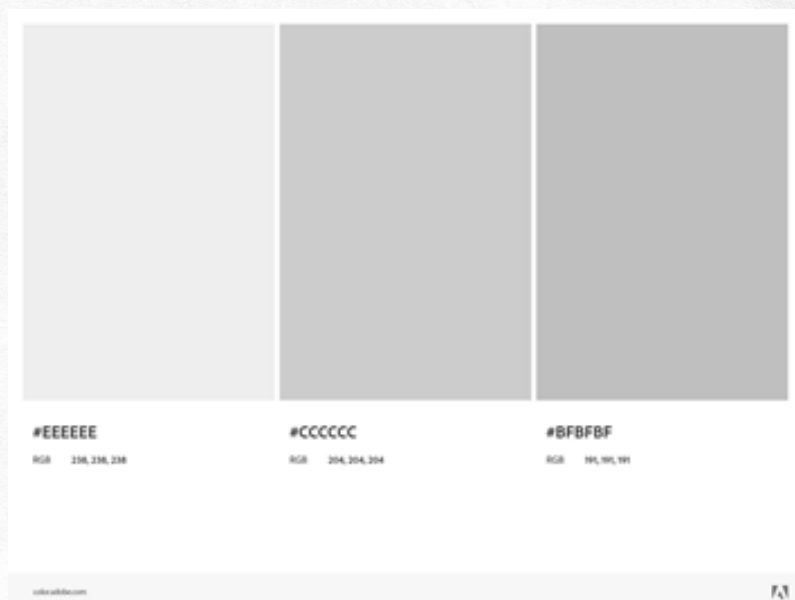
- # 7 A 8 2 8 F (um azul acinzentado)
- # 3 2 3 8 4 1 (um azul escuro)



5. #EEEEEE (um tom de cinza muito claro quase branco)

- Cores secundárias possíveis:

- #CCCCCC (um cinza claro)
- #BFBFBF (um tom de cinza médio)



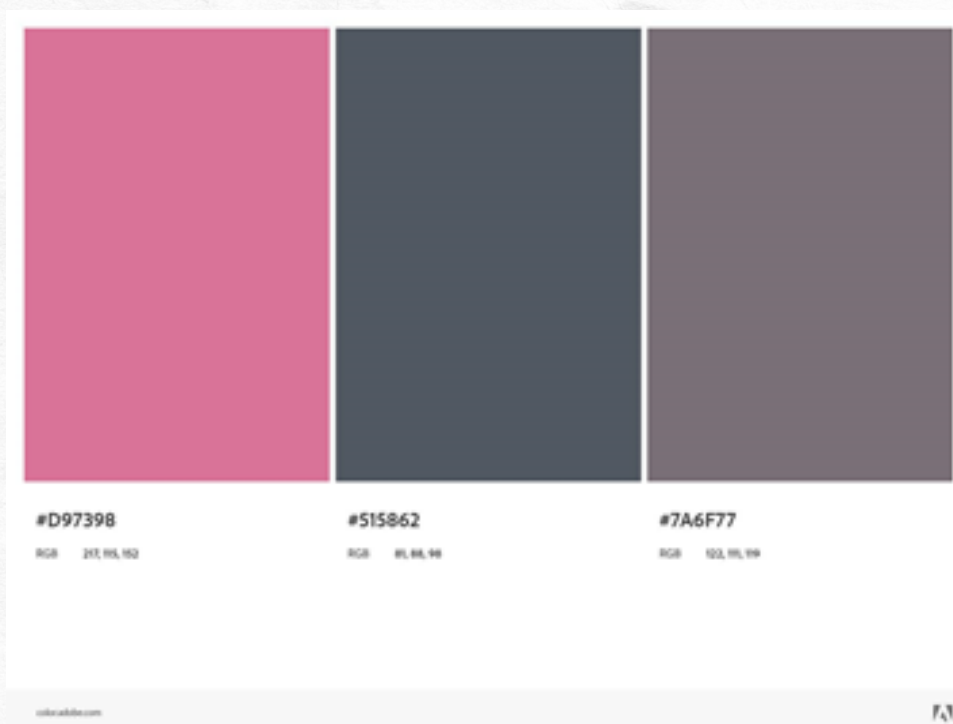
Acessibilidade e contraste

Para garantir que as cores sejam acessíveis para pessoas com problemas de visão, especialmente aquelas com daltonismo (como a deuteranopia ou a protanopia), é importante garantir que as cores tenham contraste adequado e não sejam facilmente confundidas entre si.

Abaixo seguem sugestões com as possíveis combinações:

#D97398 (rosa):

- *Melhor combinação para acessibilidade: O rosa contrastará bem com cores mais escuras, como **#515862 (cinza azulado)** e **#7A6F77 (cinza arroxeadado)**.*
- *Sugestão de fundo: Utilize sobre tons escuros como **#515862** para criar um contraste suficiente.*



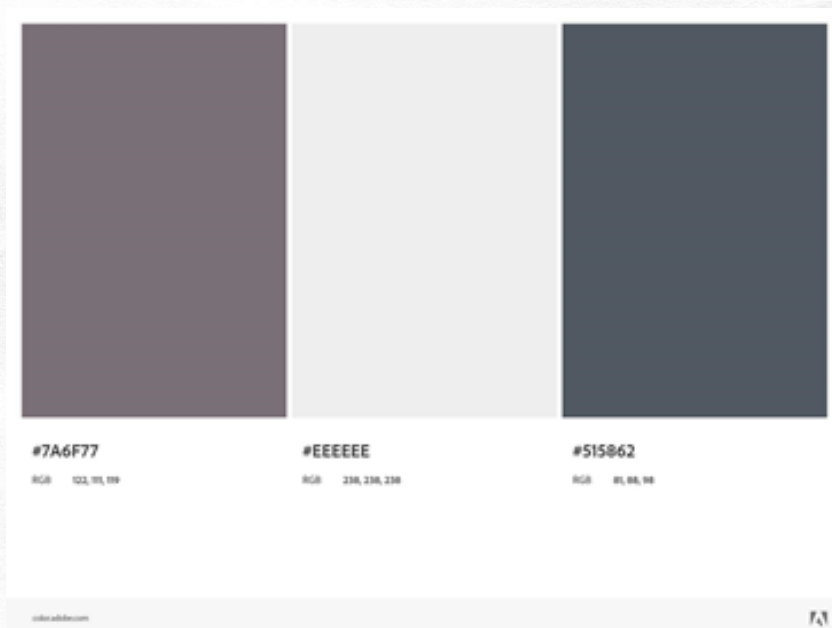
2. #8E647C (roxo amarronzado):

- **Melhor combinação para acessibilidade:** O roxo amarronzado funciona bem com tons claros como #EEEEEE (cinza claro).
- **Sugestão de fundo:** O roxo deve ser combinado com tons claros, como #EEEEEE, para garantir boa leitura e visibilidade.



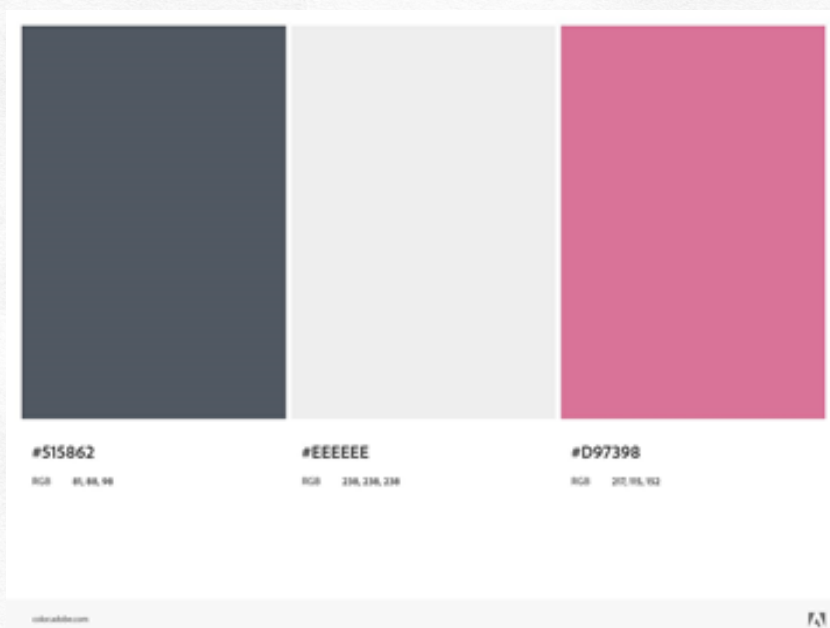
3. #7A6F77 (cinza arroxado):

- **Melhor combinação para acessibilidade:** O roxo arroxado funciona bem com tons claros como #EEEEEE (cinza claro).
- **Sugestão de fundo:** O roxo arroxado deve ser combinado com tons claros, como #EEEEEE, para garantir boa leitura e visibilidade.



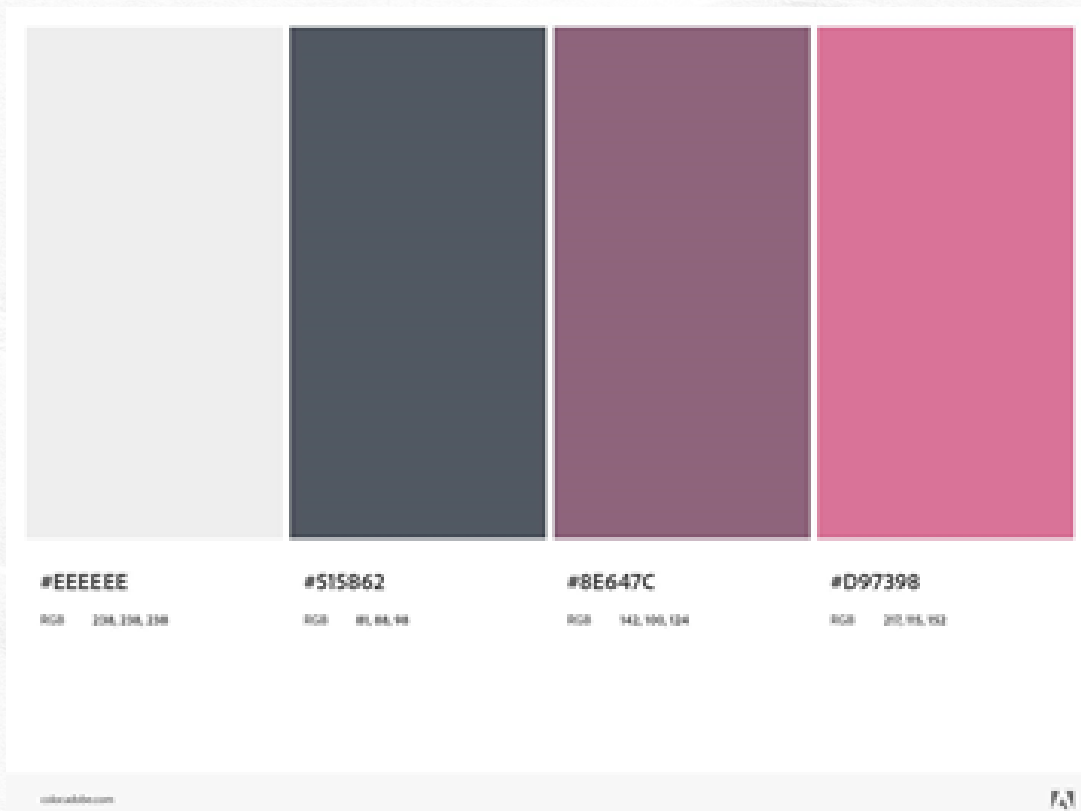
4. #515862 (cinza azulado):

- Melhor combinação para acessibilidade: Cores mais claras como #EEEEEE ou até #D97398 podem criar bom contraste com esse tom escuro.
- Sugestão de fundo: O #EEEEEE será o mais acessível para garantir contraste.



5. #EEEEEE (cinza claro):

- Melhor combinação para acessibilidade: Essa cor funciona bem como fundo com praticamente qualquer cor mais escura da lista, como **#515862**, **#8E647C** ou **#D97398**.
- Sugestão de fundo: Pode ser usado como fundo neutro para melhorar a visibilidade de textos e elementos coloridos.



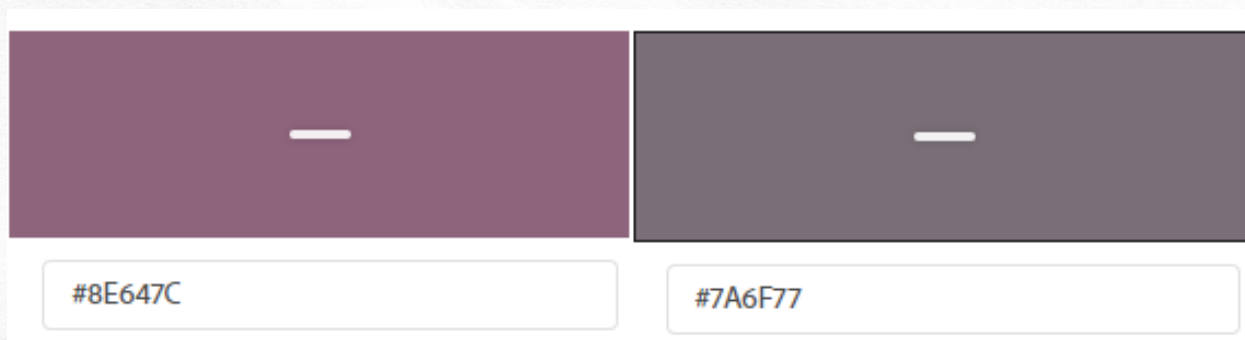
Recomendações gerais de combinação para acessibilidade:

- **Boa combinação de contraste:**
 - **#D97398** (rosa) com **#515862** (cinza azulado)
 - **#8E647C** (roxo amarronzado) com **#EEEEEE** (cinza claro)
 - **#515862** (cinza azulado) com **#EEEEEE** (cinza claro)



Evitar:

- Combinações de tons próximos, como **#7A6F77** (um tom de cinza arroxeadado) com **#8E647C** (um tom de roxo amarronzado), porque podem ser difíceis de distinguir para quem tem deficiência visual.



Uso das Cores

As diretrizes a seguir visam garantir a aplicação de cores de forma harmônica e acessível, promovendo a legibilidade e uma experiência visual agradável para todos os usuários, incluindo aqueles com deficiência visual ou daltonismo.

Seleção de Cores Primárias

As cores primárias escolhidas devem servir como base visual para a composição de artes/comunicação, criando uma identidade clara e consistente. Para isso, utilize:

- Tons mais fortes para destacar elementos importantes, como títulos ou botões de ação. Exemplo: **#D97398 (rosa)**.
- Cores neutras para equilibrar o visual e criar harmonia. Exemplo: **#515862 (cinza azulado)** e **#EEEEEE (cinza muito claro)**.

Cores Secundárias e Complementares

As cores secundárias devem ser utilizadas para destacar ou complementar os elementos visuais, criando um contraste visual agradável. Considere:

- Cores complementares para equilíbrio e contraste. Por exemplo, o **#D97398 (rosa)** pode ser complementado por **#515862 (cinza azulado)** para criar um bom contraste.
- Utilize ferramentas de verificação de contraste (como o [WebAIM Contrast Checker](#)) para garantir que o contraste atenda aos padrões WCAG (mínimo 4.5:1 para texto normal).

Harmonia Visual

Para uma aplicação harmônica das cores:

- Equilibre cores vibrantes com tons neutros. Por exemplo, ao usar o **#D97398 (rosa)** em botões ou chamadas para ação, equilibre com fundos neutros como **#EEEEEE** ou **#515862** para não sobrecarregar o layout.
- **Limite a paleta de cores** a 3-4 cores principais para evitar sobrecarga visual. Isso garante consistência e profissionalismo no design.

Usos Específicos das Cores

- **Textos:** Para garantir legibilidade, use tons escuros como **#515862** ou **#7A6F77** sobre fundos claros como **#EEEEEE**. O inverso também é eficaz, como texto claro sobre fundo escuro.
- **Fundo de blocos ou seções:** Fundos mais neutros como **#EEEEEE** são ideais para equilibrar o layout, permitindo que cores mais fortes sejam usadas para destacar informações importantes.
- **Elementos interativos (botões, links, etc.):** Aplique cores vivas, como **#D97398**, para chamar a atenção. Certifique-se de que o texto ou ícone sobre esses elementos tenha contraste suficiente para ser facilmente lido.

CONSIDERAÇÕES FINAIS



Considerações Finais

A importância do uso do Manual de Diretrizes de Marca do Sistema de Bibliotecas da Unicamp (SBU) é destacada pela relevância de um alinhamento visual e comunicacional consistente para o fortalecimento da identidade institucional e a garantia de uma percepção positiva junto aos diversos públicos atendidos. Com o uso adequado do manual, assegura-se que todos os materiais produzidos estejam em conformidade com os valores e princípios do SBU, promovendo-se uma imagem unificada e profissional. Dessa forma, a confiança e credibilidade da instituição são reforçadas, facilitando-se a comunicação interna e externa e contribuindo para que o SBU seja reconhecido como referência em bibliotecas universitárias e serviços de informação.